

ŠKOLNÍ VZDĚLÁVACÍ PROGRAM pro předškolní vzdělávání



Mateřská škola, Vrchlabí, Letná 1249

Název vzdělávacího programu: **Hrou poznáváme svět**

Č. j.: ms-L/1053/2021

Obsah

1	IDENTIFIKAČNÍ ÚDAJE O MATEŘSKÉ ŠKOLE.....	4
2	OBECNÁ CHARAKTERISTIKA.....	6
3	PODMÍNKY VZDĚLÁVÁNÍ	8
3.1	Věcné podmínky.....	8
3.2	Životospráva	10
3.3	Psychosociální podmínky.....	11
3.4	Organizace	12
3.5	Řízení mateřské školy	12
3.6	Personální a pedagogické zajištění.....	13
3.7	Spoluúčast rodičů	14
3.8	Podmínky pro vzdělávání dětí se speciálně vzdělávacími potřebami	15
3.9	Podmínky vzdělávání dětí nadaných	16
3.10	Podmínky vzdělávání dětí od dvou do tří let.....	17
4	ORGANIZACE VZDĚLÁVÁNÍ.....	19
4.1	Členění a charakteristika tříd.....	19
4.2	Kritéria pro přijímání dětí do mateřské školy.....	23
4.3	Organizace působení pedagogů na třídě.....	23
4.3.1	Popis pravidel individuálního vzdělávání	24
5	ANOTACE VZDĚLÁVACÍHO PROCESU.....	25
5.1	Metody vzdělávání	25
5.2	Formy vzdělávání.....	25
6	VZDĚLÁVACÍ OBSAH	26
6.1	Východiska pro plánování, přípravu a realizaci TVP.....	26
6.2	Poznávám sám sebe a lidi kolem mě.....	26
6.2.1	Kompetence	27
6.3	Kouzla přírody.....	27
6.3.1	Kompetence	28
6.4	Tradice a kultura.....	28
6.4.1	Kompetence	29
6.5	Jak funguje svět kolem nás.....	29
6.5.1	Kompetence	30
6.6	Roční období.....	30
6.6.1	Kompetence	31

7	DOPLŇUJÍCÍ PROGRAMY, PROJEKTY A DALŠÍ NADSTANDARDNÍ AKTIVITY	32
7.1	Rozšířené činnosti.....	32
7.1.1	Plavecký kurz	32
7.1.2	Bruslení.....	32
7.1.3	Tvořílci	33
7.1.4	Dráček.....	33
7.1.5	Povídálek	34
7.2	Projekty	34
7.2.1	Barevné a netradiční dny.....	34
7.2.2	Za zvířátky Krkonoš.....	34
7.2.3	My jsme děti z Krkonoš (spolupráce s KRNAPem).....	35
7.2.4	Zpívá celá školka	35
7.2.5	Se sokolem do života	36
7.2.6	Lvíček ve školkách.....	37
7.3	Nadstandardní aktivity	37
7.3.1	Angličtina	37
7.4	Spolupráce	37
8	EVALUAČNÍ SYSTÉM	39
8.1	Oblasti autoevaluace	39
8.2	Prostředky autoevaluace	39
8.2.1	Metody evaluace:	39
8.2.2	Evaluační výstupy	39
8.3	Plán autoevaluace	40
8.3.1	Evaluace prováděna pedagogy	40
8.3.2	Evaluace prováděna ředitelkou	41
8.3.3	Evaluace prováděna provozními zaměstnanci	42
8.3.4	Evaluace prováděna rodiči	43
	PŘÍLOHY	43

1 IDENTIFIKAČNÍ ÚDAJE O MATEŘSKÉ ŠKOLE

Název: Mateřská škola, Vrchlabí, Letná 1249

(sloučené zařízení ze dvou MŠ: MŠ Letná 1249 a MŠ A. Dvořáka 96)

Adresa: MŠ Letná 1249, 543 01 Vrchlabí

Statutární zástupce školy: Lada Junková – ředitelka školy

Zástupkyně ředitelky školy: Ivana Hronová

IČO: 710 05 935

Datová schránka: xgtk39c

Právní forma: příspěvková organizace

Zřizovatel školy: Město Vrchlabí, se sídlem: Zámek č. 1, Vrchlabí 543 01

Internetové stránky: www.msletna.cz

Číslo jednací: Č. j.: ms-L/1053/2021

Platnost dokumentu: od 01. 09. 2021, aktualizace 01.09.2023

Zpracovatel ŠVP: Lada Junková spolu s kolektivem školy

Pracoviště Letná	
Telefon MŠ:	499 421 986
Ředitelství školy:	603 346 907
E-mail:	ms.letna@tiscali.cz
Kapacita dětí:	125

Odloučené pracoviště A. Dvořáka	
Telefon MŠ:	499 422 059
Mobil:	603 347 015
E-mail:	ms.dvorakova@tiscali.cz
Kapacita dětí:	40

Školní jídelna MŠ Letná a A. Dvořáka

Vedoucí: **Lenka Nosková**

Telefon: **499 421 986**

Telefon SMS: **731 240 354**

Email: **skolnijidelnavr@tiscali.cz**



2 OBECNÁ CHARAKTERISTIKA

Mateřská škola, Vrchlabí, Letná 1249 je zařízení pro předškolní vzdělávání dětí ve věku zpravidla od 3 do 6 let, nejdříve však pro děti od 2 let. Nejvyšší možná kapacita mateřské školy je 165 dětí.

Provoz mateřské školy je celodenní, ve středisku Letná od 6:15 hodin do 17:15 hodin a ve středisku A. Dvořáka od 6:30 hodin do 16:00 hodin.

Na obou pracovištích je zaměstnáno celkem 28 zaměstnanců. 20 pedagogických pracovníků, z toho 4 asistenti pedagoga a 10 provozních zaměstnanců, z toho 2 školní asistenti. 2 zaměstnanci mají souběžně 2 úvazky.

K 01. 01. 2007 došlo ke sloučení MŠ Letná 1249 a MŠ A. Dvořáka 96 a stal se z nich jeden právní subjekt.

Mateřská škola Letná:

MŠ je umístěna v okrajové části města Vrchlabí, v blízkosti zahrádek a polí. V provozu je od roku 1980. Od 01. 01. 2003 se škola stala samostatným právním subjektem.

Objekt MŠ Letná je čtyř paviónový, jednopatrový. Prostřední pavilon je hospodářská část budovy s vlastní, moderně vybavenou kuchyní, prádelnou, kanceláří vedoucí školní stravování a kanceláří ředitelky školy.

V dalších třech pavilonech je celkem 5 tříd se samostatnými a oddělitelnými hernami, s přilehlými kabinety, šatnami a sociálními zařízeními pro děti a zaměstnance. Třídy jsou od 01. 09. 2023 heterogenní. Zrušením pozice školníka byl využit jeho byt na přestavbu na málopočetnou třídu, která je v současné době využívána jako třída speciální. Přístup do ní je bezbariérový.

Po areálu MŠ je zřízeno několik různých aktivizačních center a koutků: terapeutický bazén s kuličkami, PC koutky pro děti, pískovny, kostkoviště, polytechnické a logopedické centrum, aj. Dětem je zajištěno dostatek volného prostoru pro hru a zájmové činnosti.

Zaměstnanci obou MŠ mají možnost kopírování a tisku pro potřeby MŠ. MŠ Letná v nově zřízeném copy centru ve třídě u Medvídků a MŠ A. Dvořáka v šatně zaměstnanců.

Okolo mateřské školy je velká oplocená zahrada, se třemi pískovišti, domkem a průlezkami. V současné době je zpracovaný projekt na její celkovou revitalizaci dle současných trendů. V roce 2021 byla vybudována venkovní učebna. Došlo k opravě stávajícího zahradního domku. Venkovní učebna k němu byla přistavěna. V roce 2022 byly na zahradě instalovány nové herní prvky, tunel, didaktické panely, lanový kolotoč a prolézačka. Možnost parkování se zlepšila po vybudování parkoviště před budovou MŠ.

MŠ A. Dvořáka:

Dle dochovaných záznamů byla MŠ zřízena v roce 1947. Budova mateřské školy leží blízko centra a je tak rodičům dobře přístupná.

MŠ je obklopena zahradou s pískovištěm, průlezkami, a zahradním domkem. V roce 2021 byla vybudována venkovní učebna. Byl zbourán stávající domek na hračky a nahrazen novým zahradním domkem s venkovní učebnou. V roce 2022 byly na zahradě instalovány nové herní prvky, pyramida, tunel a didaktické panely. V létě je před prudkým sluncem zahrada z poloviny kryta stromovým porostem. Je v ní dostatek zákoutí a prostoru pro hry dětí. Celá zahrada je oplocena.

V budově jsou dětem k dispozici dvě věkově heterogenní třídy. Jedná se o třídu běžnou a speciální, ke které přiléhá terasa. Ta je využívána pro veškeré aktivity včetně odpočinku dětí. V roce 2020 bylo v této třídě vybudováno vestavěné nízké patro, díky kterému došlo k navýšení prostorových podmínek třídy. Patro slouží ke hrám i relaxaci. Pod ním byl zřízen nový hrací koutek s kuchyňkou.

Vzhledem k tomu, že věkové rozpětí běžné třídy je široké, dochází tak přirozenou cestou k pozitivnímu ovlivňování vztahů mezi mladšími a staršími dětmi.

Prostředí MŠ je spíše menší, komornější, rodinné, s omezenou kapacitou.

Naším cílem je mít obě MŠ uznávané a vyhledávané dětmi, rodiči i další širokou veřejností. Vytvářet pro ně klidné a bezpečné prostředí s využitím principu otevřenosti.



3 PODMÍNKY VZDĚLÁVÁNÍ

3.1 Věcné podmínky

Prostory tříd a školy:

Třídy na Letné jsou koncipovány ve dvou podlažích do horního a dolního pavilonu. Pavilony jsou propojeny spojovacími chodbami, na jejichž konci je správní budova a pavilon s třídou zřízenou dle §16 odst. 9, pro děti se speciálními vzdělávacími potřebami. Spojovací chodba je využívána jako jídelna pro personál a knihovna s dětskou a odbornou literaturou. Také se zde nachází informační vývěska pro zaměstnance.

Ve správní budově je kancelář ředitelky školy, kancelář VŠJ, kuchyň, sklady, archiv, sklep, kotelna a samostatná prádelna se sušárnou a mandlem. Do správního pavilonu je samostatný vchod.

Vstup do školy je řešen třemi samostatnými vchody. Rodičům je škola v době provozu otevřena prostřednictvím elektronického vrátného.

MŠ Letná má 5 tříd. Každá třída má svoji šatnu, oddělená WC poskytující dětem soukromí, umývárnu, hernu, která se využívá i jako tělocvična a ložnice, dále třídu, která také slouží jako jídelna. Součástí tříd jsou přilehlé kabinety, které využívají děti i pedagogický personál. WC Berušek je dovybavené toaletou pro děti 2-3 leté a nočníky, přebalovacím pultem, nášlapným košem s víkem.

U každé třídy je kuchyňka, která slouží k přípravě a výdeji jídla. Běžné třídy jsou vybaveny myčkami. Každá třída má také svou knihovničku, TV kout. Třída Medvídků je vybavena bezbariérovým přístupem i sociálním zařízením – WC i sprcha.

MŠ A. Dvořáka má všechny prostory vyhovující. Jsou zde 2 třídy, které jsou rozdělené na herní a pracovní část. Třída Koťátek má navíc samostatnou ložnici, kde se lehátka skládají a je zde možnost dalšího cvičení a hraní. Třída Motýlků má přilehlou terasu, kam jsou přenášena za pěkného počasí většina činností. V roce 2020 bylo vybudováno v části místnosti hrací patro. Mezi oběma třídami je prostorný vestibul. Je zde také didaktické zázemí pro obě třídy, vchod do kanceláře zástupkyně ředitelky, která slouží k individuální logopedické práci s dětmi.

Odvětrávání je zajištěno funkční vzduchotechnikou. Z prostorného vestibulu děti vcházejí na oddělené WC, do umývárny a sprchy. Z vestibulu se také vcházejí do samostatné jídelny, kde mají stolky obě třídy, takže mohou jíst současně. Na jídelnu je napojena malá kuchyně a výdejna, která splňuje veškeré hygienické požadavky. S jídelnou dětí sousedí kancelář a šatna provozních zaměstnanců.

Materiální podmínky:

Nábytek tříd je funkční a v množství, které odpovídá počtu dětí. Šatny dětí jsou vybaveny na zakázku vyrobeným nábytkem, který vytváří předpoklady pro samostatnost dětí. Toalety organizačně umožňují zajistit dětem přiměřenou intimitu. V roce 2012 se realizovala generální oprava sociálního zařízení, rozšířilo se sociální zázemí pro děti. Každá třída má vlastní PC pro zpracování třídní dokumentace, fotoaparát a PC techniku, ke které mají přístup i děti.

Hračky, pomůcky, nářadí, náčiní:

Hračky a učební pomůcky jsou ve třídách v potřebném množství, odpovídají věkovému složení tříd. Hračky jsou dětem volně přístupné v rámci dohodnutých pravidel. V každé třídě jsou vzdělávací sety Lego-dacta, Logico, All in One PC, v MŠ A. Dvořáka navíc Klokanův kufr (diagnosticko-intervenční nástroj). Další učební pomůcky jsou uloženy ve skladu na třídách. Ve třídě Medvídků je pro potřebu pedagogů multifunkční tiskárna a zároveň kabinet s didaktickými a logopedickými pomůckami. Probíhá zde i logopedická péče pro děti z běžných tříd, které navštěvují logopeda. Ve třídě Žabiček je polytechnická dílna a kostkoviště. Učitelé připravují dětem dostatek materiálu a pomůcek pro experimenty a plánovitě obměňují hračky a učební pomůcky na třídách, čímž podporují učení a motivaci. Děti si po sobě hračky průběžně uklízí. Učitelky dbají na to, aby ve třídě byl na první pohled vidět obsah probíraného tématu. Návrh na pořízení učebních pomůcek je pravidelně vyhodnocován na pedagogických radách.

Úprava interiéru:

Třídy jsou na obou MŠ již téměř všude vybaveny funkčním nábytkem pro děti v různých velikostech a především tak, že děti mají hračky na očích v otevřených policích. Tudíž mohou samostatně hračky volit. Uspořádání tříd umožňuje individuální, skupinové i společné činnosti, je dostatečně variabilní. Ve všech třídách jsou vytvářeny různé tematické koutky, které jsou neustále doplňovány o nové hračky. V šatnách jsou nástěnky a výstavky, kde jsou prezentované dětské práce. V roce 2020 byla zmodernizována kotelna na MŠ Letná.

Vybavení exteriéru:

V létě 2022 byly zahrady osazeny novými herními prvky. MŠ Letná šplhací sestavou a lanovým kolotočem a tunelem, MŠ A. Dvořáka pyramidou, tunelem a didaktickými panely. Na podzim 2022 bylo požádáno o dotaci na revitalizaci přírodní zahrady včetně vybavení didaktickými prvky a pomůckami pro environmentální vzdělávání. Práce začaly na jaře 2023 a to pro MŠ Letná. V červenci 2023 bylo na Letné zrekonstruováno zádveří u obou pavilónů. V srpnu 2023 se nečekaně začalo s rekonstrukcí pavilónu C, zateplení a výměna oken.

Hygienické a bezpečnostní požadavky realizuje prostřednictvím těchto vnitřních předpisů:

- Provozní řád
- Proverky BOZP, požadavky na vybavení, opravy a investice
- Školní řád

Další záměry na cestě ke kvalitě v oblasti věcných podmínek	Termín:
Vyměnit netransparentní krabice na hračky a pomůcky za transparentní	září 2021, splněno
Pořízení dataprojektoru	šk. r. 2021/2022, splněno
MŠ Letná	
Zateplení budovy	viz ŠAP, počalo se 1.8.2023
Vybudování zádveří na obou pavilonech	viz ŠAP, splněno VI. 2023

Revitalizace zahrady	viz ŠAP, započato 2021
Vytvoření sdílených prostor pro pomůcky	2021/2022, splněno, dále pokračuje
MŠ A. Dvořáka:	
Vybavení tříd	viz ŠAP
Vybudování polytechnického koutu (zahrada, terasa)	viz ŠAP
Modernizace zahrady	viz ŠAP, splněno 2022

3.2 Životospráva

Zdravá výživa, strava a kultura stolování:

Dětem je poskytována plnohodnotná, vyvážená a pestrá strava. Je zachovávána vhodná skladba jídelníčku, dodržována zdravá technologie přípravy pokrmů a nápojů. Skladba jídelníčku je sestavována podle „spotřebního koše“. Děti do jídla nenutíme, mají možnost zvolit si velikost porce u druhého chodu. Vedeme je ke kulturním stravovacím návykům při stolování, aby stolovaly v klidu, pohodě. Učitelé jsou při stolování dětem vzorem. Komunikace o jídle je součástí kultury školy. Celý den je zajištěn pitný režim, který učitelky aktivně podporují. Základem pitného režimu je čaj (slazený, neslazený) a voda. Pokud dítě na základě odborného lékařského potvrzení potřebuje dietní stravování, je umožněno, aby zákonný zástupce donesl stravu pro dítě do mateřské školy. Školní jídelníček je zveřejňován v prostorách MŠ na nástěnkách i na webu MŠ.

Od šk. roku 2023/2024 se začne s průběžnými svačinkami. Svačina bude přístupná od 8.00 hod do 8.45 hod. Děti budou moci jít svačit ve vyhrazeném čase, dle svého uvážení. Odpolední svačina bude též průběžná. Svačiny si děti budou chystat samy, mazat pomazánku, máslo, atd.. Povede to k větší samostatnosti při sebeobsluze. Tento způsob svačin byl zvolen po vzdělávání pedagogů v programu Začít spolu.

Vnitřní pohoda a denní režim aktivního dne:

Režim dne a denní program je doporučená časová osa. Aktuální realizace vychází z individuálních potřeb dětí a probíhajících akcí školy. Zajišťujeme dostatečný časový prostor pro spontánní hry dětí. Konkrétní režim dne je stanoven ve Školním řádu, jeho dodržováním uspokojujeme u dětí potřebu jistoty a řádu. Aktivity společně plánujeme a reflektujeme.

Zdravý pohyb a pobyt venku:

Je zajišťován každodenně. Délku pobytu přizpůsobujeme počasí a stavu ovzduší. Každodenně připravujeme pro děti nabídku pohybových činností, realizujeme zdravotně preventivní pohybové aktivity. V každé třídě i na školní zahradě je prostor pro spontánní pohybové aktivity. Učitelé aktivně podporují rozvoj motoriky každého dítěte a učí je novým dovednostem.

Zajištění odpočinku:

Respektujeme individuální potřeby odpočinku či spánku. Minimální doba odpočinku v klidu na lůžku je 30 minut. Následuje postupné vstávání, dětem je nabízen výběr klidových činností tak, aby nerušily děti, které odpočinek potřebují.

Zdravé prostředí:

Předcházíme zraněním a infekcím, učíme děti dodržovat základní hygienické a bezpečnostní návyky, přizpůsobit své chování prostředí. Zásady bezpečnosti jsou zdůvodněné a srozumitelné. Podrobné podmínky týkající se bezpečnosti viz Školní řád.

Podpora zdravého životního stylu probíhá prostřednictvím vzoru učitelky, personálu a cílených aktivit, např. děti si denně po obědě čistí zuby, osvojují si a upevňují zdravé návyky. Psychohygienické potřeby dětí dále konkrétně upravuje Provozní řád MŠ.

Další záměry na cestě ke kvalitě v oblasti životosprávy:	Termín:
Vedení dětí k samostatnosti při přípravě stravy	průběžně
Omezení slazených nápojů	2024
Realizování více různých, řízených činností při pobytu venku	průběžně
Usilování o zlepšování ekologické výchovy – modernizace zahrady, DVPP	započato 2022

3.3 Psychosociální podmínky

Snažíme se o to, aby se děti i dospělí v našich MŠ cítili bezpečně, svobodně a spokojeně. Nově přichozím dětem je poskytován adaptační režim. Zohledňujeme případné požadavky rodičů na pobyt dítěte v MŠ.

V naší mateřské škole dbáme na to, aby se všechny děti cítily rovnocenně a byly si vědomy, že mají svá osobní práva. Volnost a osobní svoboda je zároveň vyvážena nezbytnou mírou omezení z hlediska bezpečnosti dětí a pravidel soužití.

Je respektována svobodná volba dětí při výběru her a technik. Poměr spontánních a řízených činností je v denním programu vyvážený. Děti mají dostatek času a prostoru pro spontánní hru.

Přístup všech pedagogických i nepedagogických pracovníků je podporující, dětem jsou dávány jasné a srozumitelné pokyny. Na děti je působeno především pochvalou a pozitivním oceněním, bez negativních slovních komentářů.

Dbáme na ochranu osobních údajů zákonných zástupců a dětí.

Pracujeme podle školního vzdělávacího programu „Hrou poznáváme svět“, který jsme vypracovaly a aktuálně ho společně upravujeme.

Plánování činností vychází z potřeb a zájmů dětí, vyhovuje jejich individuálním vzdělávacím potřebám a možnostem.

Další záměry na cestě ke kvalitě v oblasti psychosociálních podmínek:	Termín:
Vytvořit příznivější materiální podmínky	průběžně

Prohloubit více spolupráci s rodiči	průběžně
Udržovat pozitivní vztahy a atmosféru	průběžně

3.4 Organizace

Denní řád je dle potřeb přizpůsobován měnícím se okolnostem, aktivitám i činností dětí. Režim dne je součástí Školního řádu, je to doporučená časová osa a z hlediska zdraví dětí se řídí těmito pravidly:

- rituál přijetí, loučení
- každodenní zdravotně preventivní pohybové aktivity a preventivní logopedická cvičení
- ranní společný kroužek (komunitní, hodnotící, plánovací, reflexní)
- denní program, jeho organizace a nabídka činností vychází z potřeb dětí, pedagogické diagnostiky a tématického třídního plánu
- podporu vnitřní motivace k učení, svobodu a možnost volby realizujeme prostřednictvím včas připravených pomůcek a materiálu
- cíleně plánujeme nabídku činností, které podněcují děti k vlastní aktivitě, experimentování a samostatnému organizování
- příprava třídních témat i hodnocení
- od šk. roku 2023/2024 postupné zavádění center aktivit

Organizace vzdělávacího procesu:

Učitelé se plně věnují dětem a jejich vzdělávání. Vytváříme podmínky pro individuální, skupinové i frontální činnosti. Vyváženě plánujeme nabídku spontánních i řízených aktivit, vycházíme z potřeb a zájmu dětí, s ohledem na jejich vzdělávací potřeby a možnosti. Učitelky během dne souběžně připravují a organizují diferencovanou nabídku přímo či nepřímo řízených činností tak, aby si z nich děti mohly vybrat.

Podporujeme rozvíjení her citlivě volenou a obměňovanou nabídkou materiálu a pomůcek. Děti mají možnost hru přerušit nebo dokončit, dílo či výrobek uchovat, vystavit, podělit se o zážitky z procesu tvorby.

Další záměry na cestě ke kvalitě v oblasti organizace:	Termín:
Přivítání a loučení s dětmi – rituál předávání dítěte	září 2021
Plánování vzdělávání – vytváření myšlenkových map	průběžně

3.5 Řízení mateřské školy

Mateřská škola je řízena ředitelkou školy. Povinnosti, pravomoci a úkoly všech zaměstnanců jsou jasně vymezeny. Ředitelka jmenovala jako svoji zástupkyni na odloučeném pracovišti paní Ivanu Hronovou a vymezila jí kompetence k řízení tohoto pracoviště. Ředitelka školy a její zástupkyně hospitují ve výchovně vzdělávacích činnostech, kontrolují vedení třídní dokumentace a hodnotí kvalitu výchovně vzdělávací práce. Průběžně je kontrolována kvalita

práce provozních pracovníků. Pravidelně jsou organizovány pedagogické rady, pracovní porady a provozní porady.

Ředitelka školy vede zaměstnance k přátelské atmosféře, vytváří prostor pro vzájemnou důvěru a toleranci. Zapojuje spolupracovníky do řízení školy, respektuje jejich názor a pozitivně je motivuje.

MŠ má vytvořen funkční informační systém. Zaměstnanci jsou informováni především emaily, oznámením ve Správě MŠ, osobním předáním informací a nástěnkou umístěnou na chodbě. Akutní situace jsou řešeny telefonicky. Zákonní zástupci jsou informováni třídními emaily, skrz webovou stránku, nástěnkami v šatnách, individuálními pohovory a na třídních schůzkách. Navenek se škola prezentuje webovými stránkami, propagačními letáčky a články v místním tisku.

ŠVP je tvořen týmově, ve spolupráci s ostatními pracovníky. Kontrolní a evaluační činnosti zahrnují veškeré stránky chodu mateřské školy a z výsledků jsou vyvozovány závěry pro další práci. Pedagogický sbor pracuje jako tým a zve ke spolupráci rodiče.

Mateřská škola úzce spolupracuje se zřizovatelem a dalšími orgány státní správy, s SPC, s PPP, ZŠ a dalšími organizacemi.

Další záměry na cestě ke kvalitě v oblasti řízení mateřské školy:	Termín:
Zlepšování komunikace mezi pedagogickými a nepedagogickými pracovníky	průběžně
Doplňování osobního portfolia zaměstnanců	průběžně
Podporování vlastní iniciativy zaměstnanců	průběžně
Zavést motivační systém odměňování	do 12. 2023

3.6 Personální a pedagogické zajištění

Pedagogičtí pracovníci jsou plně kvalifikovaní nebo si potřebné vzdělání doplňují. Máme zřízenou i funkci školního asistenta. Školní asistent především pomáhá v MŠ Letná ve třídě, kde byly děti ml. 3 let. Od šk. roku 2023/2024 bude sdílený pro I. a II. třídu. O čistotu a pořádek se starají provozní zaměstnanci. Provoz školních jídelen (MŠ Letná a MŠ A. Dvořáka) zajišťuje vedoucí školní jídelny, která je současně hospodářkou školy. Stravu připravují paní kuchařky.

Služby pedagogů jsou dány rozpisem pracovní doby, a to přímé a nepřímé výchovné práce. Na každé třídě dochází k překrývání pedagogických pracovníků nejméně 2,5 hod denně (při pobytu venku, obědě a přípravě na odpočinek a relaxaci).

Svoji práci učitelé pravidelně sledují a vyhodnocují. Rozvíjejí své schopnosti reflektování. Pedagogové jsou připraveni zákonným zástupcům při edukaci dětí erudovaně a kompetentně poradit. V případě specifických potřeb dětí jsou schopni doporučit odborné vyšetření, kontaktovat SPC, PPP, odborného lékaře, klinického logopeda, speciální školu aj.

Pedagogičtí pracovníci se aktivně sebevzdělávají a v rámci DVPP se účastní seminářů i webinářů.

Naše pedagogická pravidla:

1. **Pracujeme na základě jasně vymezených a společně vytvořených pravidel.**
2. **Spolupracujeme** – mezi sebou v MŠ, se zákonnými zástupci dětí, odborníky – lékaři, SPC, PPP, probíhá i kooperace obou MŠ.
3. **Jdeme dětem příkladem** – používáme takové vzorce chování a jednání, které jsou pro děti vhodné a prospěšné. Opakujeme a upevňujeme žádoucí návyky a dovednosti.
4. **Bereme ohled na individuální a věkové zvláštnosti dětí** – optimálně rozvíjíme dítě dle jeho schopností a možností.
5. **Jsme cílevědomí** – plánujeme, naplňujeme cíle RVP PV a ŠVP, stanovujeme a realizujeme závěry pedagogických diagnostik.
6. **Usmíváme se** - 1. komunikační pravidlo.

Další záměry na cestě ke kvalitě v oblasti personálního a pedagogického zajištění:	Termín:
Zajištění dalšího vzdělávání v polytechnické výchově, základů robotizace	Splněno 2023
Zlepšení spolupráce mezi jednotlivými MŠ, mezi ZŠ a MŠ	průběžně
Posilování vztahů mezi pedagogickými a provozními pracovníky, vzájemná bezproblémová spolupráce	průběžně
Zajištění stabilního a kvalitního týmu pracovníků	průběžně
Udržení spolupráce s rodiči, odborníky a učiteli prvních tříd ZŠ	průběžně
Prohlubování spolupráce se zákonnými zástupci	průběžně
Zkvalitnění a zajištění DVPP, v IT oblasti	průběžně
Rozvíjení dovednosti prezentace ŠVP, TVP směrem k veřejnosti	průběžně

3.7 Spoluúčast rodičů

V obou našich mateřských školách se snažíme o vytvoření prostředí, které je otevřené vzájemné komunikaci mezi zaměstnanci MŠ a rodiči nebo jejich zástupci.

Vzájemná komunikace se zakládá na oboustranné důvěře, vstřícnosti, porozumění, respektu a ochotě spolupracovat.

Velice se osvědčil nový komunikační systém ve formě třídních emailů, na který rodiče poměrně dobře reagují. Tímto způsobem došlo k optimalizaci zpráv pro rodiče na třídních informačních nástěnkách. V současné době je třídní email využíván i pro komunikaci při distančním způsobu výuky dětí s povinným předškolním vzděláváním.

Od školního roku 2019/2020 používáme nové školní webové stránky, které mají moderní grafickou úpravu a jsou dostatečně přehledné. Zde mají rodiče možnost sledovat aktuální dění v obou mateřských školách. Důležité informace jsou sdíleny i prostřednictvím Facebooku. Oblíbenou formou prezentace činností jednotlivých tříd jsou webové stránky Rajce.net. Odhlašování stravy dětí je od šk. roku 2021/2022 prováděno přes aplikaci Strava.cz, čímž došlo ke zlepšení komunikace mezi rodiči a školou. Předchází velkou nabídkou možností odhlašování

(emaily, telefonní spojení na obě MŠ, osobní předání informace o omluvě, záznamník apod.) docházelo k nesrovnalostem.

Během školního roku pořádáme 1 až 2 rodičovské schůzky, kde jsou rodiče, nejenom nově přijatých dětí, informováni o provozních a organizačních záležitostech MŠ. Rodiče se zapojují do projektů jednotlivých tříd – Drakiáda, velikonoční tvoření, společné rozsvěcení vánočního stromu, zahradní slavnost, rozloučení s předškoláky, besídka ke Dni matek, vystoupení kroužků. Ochotně přijímáme pomoc ze strany rodičů při školních výletech a exkurzích, vítaná je pomoc s drobnými opravami.

Další záměry na cestě ke kvalitě v oblasti spoluúčast rodičů:	Termín:
Rodiče budou používat aplikaci Strava.cz pro odhlašování stravného	šk.r. 2021/22, splněno
Aplikace pro online výuku předškoláků	průběžně
Kroužek Povídalek v MŠ A. Dvořáka s logopedickým zaměřením společný pro rodiče a jejich děti	průběžně
Stanovit pravidelné konzultační hodiny nejenom pro rodiče dětí s povinným předškolním vzděláváním	šk.r. 2021/22
Půjčování odborné literatury a poradenství pro rodiče	průběžně

3.8 Podmínky pro vzdělávání dětí se speciálně vzdělávacími potřebami

V naší mateřské škole máme dvě speciální třídy zřízené dle § 16 odst. 9 školského zákona, a to na každém pracovišti jednu třídu.

Podmínky pro vzdělávání dětí odpovídají individuálním potřebám dětí. Vycházejí ze školského zákona 561/2004 Sb. a vyhlášky č. 27/2016 Sb., o vzdělávání žáků se speciálními vzdělávacími potřebami a žáků nadaných.

Do speciální třídy jsou zařazovány děti na základě doporučení školského poradenského zařízení, které stanovuje podpůrná opatření pro úspěšné vzdělávání dětí. Podpůrná opatření realizuje MŠ.

Podpůrná opatření spočívají v:

- poradenské pomoci školy a školského poradenského zařízení,
- úpravě organizace, obsahu, hodnocení, forem a metod vzdělávání, zejména pak situační a prožitkovou formou, uplatnění individuálního přístupu, individualizace, principu diferenciací s přihlédnutím k věkovým a individuálním možnostem jednotlivých dětí se zaměřením na samostatnost, sebeobsluhu a základní hygienické návyky v úrovni odpovídající věku dítěte a stupni postižení,
- úpravě podmínek přijímání ke vzdělávání a ukončování vzdělávání,
- použití kompenzačních pomůcek, speciálních učebních pomůcek, využívání náhradních komunikačních systémů,
- úpravě očekávaných výstupů vzdělávání v mezích stanovených rámcovými vzdělávacími programy a akreditovanými vzdělávacími programy,

- využití asistenta pedagoga a školního asistenta,
- poskytování vzdělávání v prostorách stavebně nebo technicky upravených (pracoviště speciální třídy MŠ Letná má bezbariérový přístup),
- sníženém počtu dětí ve třídě v souladu s § 16 odst. 9 ŠZ, který stanovuje nejméně 6 a nejvíce pak 14 dětí ve třídě s přihlédnutím k věku a speciálním vzdělávacím potřebám, viz Školní řád,
- úzké spolupráci se zákonnými zástupci dítěte, v případě potřeby ve spolupráci s odborníky mimo oblast školství (např. klinický logoped, psycholog, psychiatr).

Jazyková příprava dětí s nedostatečnou znalostí českého jazyka

Jazyková podpora je poskytována dětem-cizincům a dětem, které pocházejí z jiného jazykového a kulturního prostředí, dětem s nedostatečnou znalostí českého jazyka. V případě, že se v mateřské škole budou v povinném předškolním vzdělávání vzdělávat minimálně 4 cizinci, bude zřízena skupina pro bezplatnou jazykovou přípravu. Vzdělávání ve skupině pro jazykovou přípravu bude rozděleno do dvou nebo více bloků v průběhu týdne. Mateřská škola poskytuje dětem s nedostatečnou znalostí českého jazyka jazykovou přípravu pro zajištění plynulého přechodu do základního vzdělávání. Podpurným materiálem pro vzdělávání těchto dětí je Kurikulum češtiny jako druhého jazyka pro povinné předškolní vzdělávání. Speciální pedagogická péče je dětem individuálně zajišťována ve speciálním logo-koutku obou MŠ.

Další záměry na cestě ke kvalitě v oblasti vzdělávání dětí se specifickými vzdělávacími potřebami:	Termín:
Neustále prohlubovat vzdělání v oblasti spec. pedagogiky, zejména logopedie	průběžně
Aktuálně doplňovat pomůcky dle potřeb v souladu s trendy spec. pedagogiky (např. mluvicí skřipce pro vzdělávání v centrech aktivit, zvukové prvky s využitím v prostorách MŠ i okolní zahrady pro rozvoj fonemického sluchu)	průběžně

3.9 Podmínky vzdělávání dětí nadaných

Nadané dítě je definované § 27 Vyhlášky č. 27/2016 Sb. o vzdělávání žáků se speciálními vzdělávacími potřebami a žáků nadaných. Za nadané dítě je považováno takové, které při adekvátní podpoře vykazuje ve srovnání s vrstevníky vysokou úroveň v jedné či více oblastech rozumových schopností, v pohybových, manuálních, uměleckých nebo sociálních dovednostech. Zjištění nadání dítěte a jeho vzdělávacích potřeb je v kompetenci Školského poradenského zařízení (dále jen ŠPZ), které spolupracuje se školou, ve které se dítě vzdělává. V rámci pohybových, manuálních či uměleckých dovedností určuje míru nadání a vzdělávací podporu žáka i odborník v oboru, na základě odborného posudku. Ředitel školy může pro nadané děti vytvořit skupinu, kde se mohou vzdělávat děti stejného nebo různého věku. Těmto dětem lze, v souladu s vývojem jejich školních dovedností, rozšířit obsah vzdělávání nad rámec příslušného Školního vzdělávacího programu (dále jen ŠVP). Takové vzdělávání probíhá podle Individuálního vzdělávacího plánu (dále jen IVP), který vychází z ŠVP příslušné školy, závěrů ŠPZ a zákonného zástupce dítěte. Je součástí dokumentace žáka ve školní matrice. IVP, včetně stupně podpory, pro nadané dítě upravuje §28 Vyhlášky č. 27/2016 o vzdělávání žáků se speciálními vzdělávacími potřebami a žáků nadaných. S IVP nadaného žáka se seznámí všichni pedagogové vyučující nadané dítě a zákonný zástupce dítěte. IVP potvrdí svým

podpisem. IVP vyhodnocuje ŠPZ ve spolupráci se školou nejméně jednou ročně a poskytuje dítěti, zákonnému zástupci a škole poradenskou podporu.

Naše mateřská škola a erudovaný pedagogický sbor, v rámci integrovaných bloků, vytváří adekvátní podmínky k podpoře plnohodnotného rozvoje všech dětí ve všech oblastech předškolního vzdělávání. Individuální potřeby a možnosti dětí jsou intenzivně rozvíjeny pestrá nabídkou aktivit, které dětem umožňují se projevit. Podporujeme všechny projevy a známky nadání i bez jejich diagnostiky ŠPZ. Dětem s projevem nadání se individuálně věnujeme a podporujeme je. Tyto děti jsou vytipovány na základě průběžné pedagogické diagnostiky a dlouhodobého pozorování v MŠ. V rámci mateřské školy mohou děti rozvíjet své nadání v různých rozumových, sportovních i uměleckých soutěžích, kterých se naše MŠ aktivně účastní.



Další záměry na cestě ke kvalitě v oblasti vzdělávání dětí nadaných:	Termín:
Pravidelné vzdělávání pedagogů v oblastech zajišťující podporu, rozvoj a inspiraci ve vzdělávání nadaných dětí.	průběžně
Obnova a zlepšení inventáře hudebních nástrojů, sportovního náčiní, výtvarných potřeb a dalších didaktických materiálů a pomůcek (knihy, časopisy, aj.).	průběžně
Širší využívání digitálních aktivit.	průběžně
Podpora a navázání spolupráce se subjekty rozvíjející nadané děti – ZUŠ, sportovní kluby, DDM, aj.	průběžně
Renovace zahrady, která bude využívána nejen pro rozvoj nadání dětí, ale především k relaxaci a regeneraci jejich organismu.	2020-2025
Případně vytvoření nových center pro rozvoj nadaných dětí – digitální, hudebna, ateliér (vnitřní, venkovní), sportovního hřiště, dílny.	2020-2025

3.10 Podmínky vzdělávání dětí od dvou do tří let

Od šk. roku 2023/2024 zajišťujeme vzdělávání dětí od dvou let na obou pracovištích v heterogenních třídách. Na obou pracovištích MŠ je zajištěno dostačující hygienické vybavení pro dvouleté děti. Vybavení třídy MŠ A. Dvořáka je určeno všem věkovým skupinám, metodické pomůcky a hračky jsou uloženy bezpečně ve skříňkách a úložných boxech. Od šk. roku 2023/2024 jsou tímto způsobem uspořádány i všechny třídy v MŠ Letná. Od roku 2019 byly tyto děti přijímány pouze do speciálně uzpůsobené třídy pro přijímání a vzdělávání dětí od dvou let. Tomu odpovídalo vybavení hygienického zázemí, třídních prostor a dostatečného personálního zajištění. Třída mohla být naplněna do počtu maximálně 18 dětí. Kromě

zkušeného pedagogického personálu zde byla školní asistentka, která byla hrazena z dotací EU, ale pouze do roku 2022.

Základním pilířem pro vzdělávání dvouletých dětí je dobře zvládnutá adaptace na prostředí a režim v MŠ. To je realizováno zajištěním pocitu bezpečí, klidu, jistoty, individuálnímu přístupu, respektování individuálních potřeb dětí a úzká spolupráce s rodiči při postupném seznamování s pravidly a s pravidelným režimem třídy. Děti vzděláváme především nápodobou, situačním učením, vlastním prožitkem a hrou. Nejvíce je dětem ponechán prostor pro volné hry a pohybové aktivity. Při řízených činnostech upřednostňujeme individuální přístup nebo práci v menších skupinách.

Třídy jsou vybaveny nábytkem ve velikosti odpovídající dané věkové skupině. Hračky a metodické pomůcky jsou uloženy v nízkých skříňkách a policích, což umožňuje dětem samostatný výběr a úklid, jsou uzpůsobeny a průběžně doplňovány pro děti této věkové kategorie. Množství hraček v herně je přiměřené k potřebám dětí a je vytvořen dostatečný a bezpečný prostor pro volný pohyb a hru dětí.

Dítě tráví v mateřské škole většinu dne a je proto důležité, jak a kde tuto důležitou životní etapu prožije. Veškeré snažení všech zaměstnanců školy proto směřuje k tomu, aby zde bylo dítě maximálně šťastné, svobodné a spokojené.

Další záměry na cestě ke kvalitě v oblasti vzdělávání dětí od dvou do tří let:	Termín:
Zajištění dalšího pomocného personálu	od 2022
Zajištění dostatečného počtu hracích prvků na zahradě MŠ	2025
DVVP pro tuto věkovou kategorii	průběžně

4 ORGANIZACE VZDĚLÁVÁNÍ

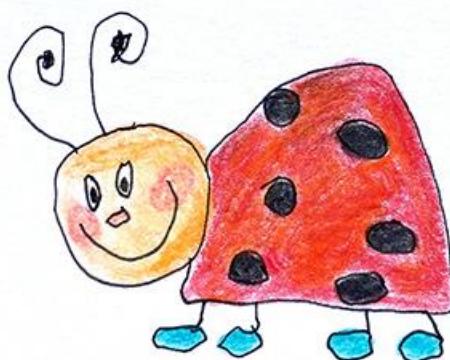
4.1 Členění a charakteristika tříd

Od šk. roku 2023/2024 jsou děti zařazovány do věkově smíšených tříd. Tento šk. rok bude v tomto ojedinělý, jelikož musí dojít k přeřazení dětí z homogenních tříd do heterogenních.

MŠ Letná

1. třída – Berušky, kapacita třídy – 24 dětí, věk zpravidla 2-7 let

V této třídě bylo původně primárním cílem zvládnout adaptaci na prostředí MŠ, osamostatnění dítěte, přijetí a respektování režimu, získávání základních hygienických a kulturně-společenských návyků. Od šk. roku 2023/2024 jsou všechny třídy věkově heterogenní, takže i třída Berušek. Nejmladší děti jsou vzdělávány především nápodobou, situačním učením, vlastním prožitkem a hrou. Dětem je ponechán prostor pro volné hry a pohybové aktivity. Při řízených činnostech je upřednostňován individuální přístup nebo práce v menších skupinách. Části dětí se již týká povinné předškolní vzdělávání. Zde je kladen důraz na intenzivnější předškolní přípravu. Aktivity jsou nabízeny dětem dle jejich schopností a dovedností. Využíváme všech vzdělávacích forem a metod pro všestranný rozvoj dětí, nabízíme pestrou vzdělávací nabídku. Probíhá úzká spolupráce s ostatními třídami. Děti plnící povinné předškolní vzdělávání jsou na akce vzájemně spojovány (plavecká výuka, bruslení, KRNAP,...).



2. třída – Žabičky, kapacita třídy - 24 dětí, věk: věk zpravidla 2-7 let

Stejně tak, jako ostatní třídy, je třída Žabiček od šk. roku 2023/2024 věkově heterogenní. Děti si upevňují pravidla chování potřebné k pohodové atmosféře a klimatu ve třídě. Zaměřujeme se na environmentální výchovu a ekologii, ve třídě pracujeme s Montessori prvky. Zvýšený individuální přístup je kladen na děti plnící povinné předškolní vzdělávání. V rámci nespavého režimu, v době odpočinku, jim jsou nabízeny klidové činnosti podporující přípravu dětí na ZŠ.



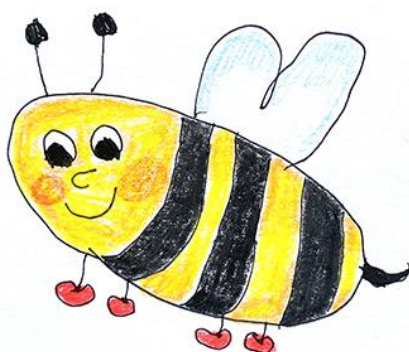
3. třída – Medvídci, kapacita třídy – 24 dětí, věk: zpravidla 2-7 let

Od šk. roku 2023/2024 je třída věkově heterogenní. Nejmladší děti jsou vzdělávány především nápodobou, situačním učením, vlastním prožitkem a hrou. Dětem je ponechán prostor pro volné hry a pohybové aktivity. Při řízených činnostech je upřednostňován individuální přístup nebo práce v menších skupinách. Aktivity jsou nabízeny dětem dle jejich schopností a dovedností. Využíváme všech vzdělávacích forem a metod pro všestranný rozvoj dětí, nabízíme pestrou vzdělávací nabídku. Probíhá úzká spolupráce s ostatními třídami. Části dětí se již týká povinné předškolní vzdělávání. Zde je kladen důraz na intenzivnější předškolní přípravu.



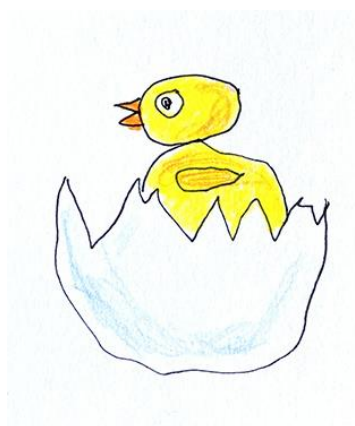
4. třída – Včeličky, kapacita třídy – 24 dětí, věk: zpravidla 2-7 let

Třída věkově heterogenní. Mladší děti se učí nápodobou od starších dětí. U nejstarších dětí je vzdělávání zaměřeno na intenzivní přípravu pro vstup do ZŠ. Snahou je dosažení úrovně potřebné pro zahájení školní docházky a vyrovnání rozdílů mezi dětmi. Zaměřujeme se na rozšiřování poznatků, samostatného rozhodování, samostatnosti v sebeobsluze, soustředěnosti, upevňování získaných schopností a dovedností, schopnosti spolupracovat s druhými, dodržování zdvořilostních návyků. Při řízených činnostech upřednostňujeme práci ve skupinách a vzájemnou kooperaci.



5. třída speciální – Kuřátka, kapacita třídy – 10 dětí, věk 3-7 let

Jedná se o věkově heterogenní třídu určenou dětem se speciálními vzdělávacími potřebami. Vzdělávání, včetně předškolní přípravy, přizpůsobujeme tak, aby maximálně vyhovovalo dětem, jejich individuálním potřebám i možnostem. Vytváříme optimální podmínky k rozvoji osobnosti každého dítěte. Mimo běžný provoz třídy přechází děti do třídy běžné.



MŠ A. Dvořáka

1. třída – Koťátka, kapacita třídy - 24 dětí, věk: zpravidla 2-7 let

Za hlavní prioritu naší práce považujeme klidnou a pohodovou atmosféru s porozuměním, vzájemnou důvěrou a pospolitostí. Usilujeme o to, aby způsob práce s dětmi byl založen na přímých zážitcích dítěte, aby podporoval dětskou zvědavost, tvořivost a přirozenou potřebu objevovat. Umožňujeme dětem získávání nových zkušeností, zážitků a vědomostí. Nabízíme dostatečný prostor pro jejich spontánní aktivity a svobodnou volbu činností. Plánování a realizaci konkrétních vzdělávacích činností přizpůsobujeme možnostem a schopnostem dětí. Podle toho volíme metody a formy práce. Děti různých věkových skupin v jedné třídě se nejvíce učí nápodobou.

Práce v této třídě je organizačně náročná, ale přínosná z pohledu pedagogů i dětí.



2. třída speciální – Motýlci, kapacita třídy – 14 dětí, věk 3-7 let

Do třídy jsou zařazovány děti se speciálními vzdělávacími potřebami na základě doporučení školského poradenského zařízení. Filozofií naší třídy je rozvíjet u všech dětí v rámci jejich možností samostatnost a zdravé sebevědomí.

Hlavním úkolem je pro nás doplňovat rodinnou výchovu, rozvíjet osobnost dítěte po stránce fyzické, psychické, sociální i emoční v souladu se společenskými hodnotami.

K dosažení úspěšnosti dítěte využíváme pedagogických metod a prostředků – multisenzoriální přístup, vizualizaci, haptizaci, strukturované učení, náhradní komunikační systém.

Ve vzdělávání upřednostňujeme prožitkové učení – učit se experimentováním, vlastním prožitím, umožnit dítěti rozvinout vlastní potenciál, věci zažít, vyzkoušet si v praxi. Dát dítěti dostatek času, aby si vytvořilo dovednost a schopnost, učit dítě rozhodnout se a nést zodpovědnost.



4.2 Kritéria pro přijímání dětí do mateřské školy

Do mateřské školy jsou přijímány děti od dvou do sedmi let věku. Zápis do mateřské školy se stanovuje a vyhlašuje po dohodě se zřizovatelem. Zápis může probíhat i distančním způsobem, pokud to situace vyžaduje. Informace o zápisu a zřizovatelem stanovených kritériích k přijetí dítěte do MŠ jsou včas zveřejněny na webových stránkách MŠ a veřejných nástěnkách, za zveřejnění odpovídá ředitelka školy. Děti mohou být přijímány i v průběhu školního roku, pokud to umožňuje kapacita školy.

4.3 Organizace působení pedagogů na třídě

Na každé třídě dochází k překrývání pedagogických pracovníků 2,5 hodiny denně, a to především v době dopoledního pobytu venku, při obědě a chystání se na odpočinek.

4.3.1 Popis pravidel individuálního vzdělávání

V mateřské škole se uskutečňuje i individuální vzdělávání dle §34b, školského zákona, které se týká dětí, pro něž je předškolní vzdělávání povinné. Zákonný zástupce dítěte je povinen učinit oznámení o individuálním vzdělávání nejpozději 3 měsíce před počátkem školního roku. Další informace k individuálnímu vzdělávání viz Školní řád.



5 ANOTACE VZDĚLÁVACÍHO PROCESU

Školní vzdělávací program předškolního vzdělávání je dokument, podle něhož se uskutečňuje vzdělávání dětí v obou našich mateřských školách. Je zpracován v souladu s RVP PV a v souladu s obecně platnými právními předpisy. Je vytvořen týmem pedagogů mateřské školy Letná a mateřské školy A. Dvořáka, a představuje prostředek vzdělávání dětí v MŠ ve věku od dvou do sedmi let. Školní vzdělávací program je rozdělen do pěti integrovaných bloků. Tyto bloky se navzájem prolínají a obsahují podtémata, která pedagogové plánují, modifikují a obměňují dle potřeb dětí a situace. Během školního roku děti postupně poznávají samy sebe, objevují svět kolem nás, kouzlo přírody, svátky a tradice. Toto jejich poznávání propojuje přátelství, radost a hra, což se zrcadlí v názvu našeho vzdělávacího programu „**Hrou poznáváme svět**“.

Vzdělávací program je tvořen tak, aby akceptoval přirozená vývojová specifika dětí předškolního věku, umožňoval rozvoj a vzdělávání každého jedince. Chceme rozvíjet osobnost dítěte po všech stránkách, podporovat tělesný rozvoj, pomáhat dítěti s chápáním okolního světa a vztahů ostatních lidí, seznamovat ho se zásadami, normami a hodnotami naší společnosti, motivovat ho k touze po poznání. Vzdělávací činnosti jsou v naší mateřské škole založeny na přímých zážitcích dítěte, vychází z jeho samostatné činnosti a individuální volby. Využíváme tyto metody a formy vzdělávání:

5.1 Metody vzdělávání

- situační učení – řešení situací a problémů běžného života,
- prožitkové učení – citové prožívání a osobní zkušenost,
- kooperační učení – vzájemná spolupráce,
- didaktické hry – činnosti interakčního charakteru,
- inscenační učení – modelové situace.

5.2 Formy vzdělávání

- individuální,
- skupinová,
- hromadná,
- řízená,
- spontánní.

6 VZDĚLÁVACÍ OBSAH

Na základě níže uvedených pěti integrovaných bloků tvoří učitelé Třídní vzdělávací programy pro předškolní vzdělávání. Délky témat jednotlivých integrovaných bloků se odvíjejí od potřeb a zájmů dětí, a to s přihlédnutím k aktuálnímu období a momentální situaci. Jejich plánování probíhá týdně, dle situace je možné téma prodloužit nebo aktuálně změnit.

Cílem našeho školního vzdělávacího programu je vytvořit skladbu vzájemně se ovlivňujících, prolínajících bloků, které vycházejí ze života dítěte. Vzdělávací obsah představuje nabídku, která rámcově sjednocuje vzdělávání celé naší mateřské školy. Děti jsou vedeny ve společném duchu a směru, který MŠ jako celek akceptuje. Je stanoven pro všechny věkové skupiny a odpovídá jedinečnosti předškolního vzdělávání. Souvisí s přirozeným životem dětí a konkrétním prostředím, jehož je i škola nedílnou součástí. Vzdělávací obsah zaštiťuje vzdělávání celé mateřské školy – vychází ze vzdělávacích cílů a oblastí, které jsou dané Rámcově vzdělávacím programem pro předškolní vzdělávání. Vzdělávací nabídka i očekávané výstupy jsou součástí TVP.

6.1 Východiska pro plánování, přípravu a realizaci TVP

V TVP vycházíme z integrovaných bloků zpracovaných v ŠVP, podtémata jsou zpracovávána podle aktuální situace a potřeb jednotlivých tříd. Jsou propojena s konkrétními vzdělávacími cíli a konkretizovanými očekávanými výstupy.

Pro jejich realizaci zařazujeme prvky z oblasti estetické, pohybové, řečové, dramatické, z oblasti poznávání a myšlení, tvoření a práce. Rozvíjíme u dětí předmatematickou, environmentální, předčtenářskou, sociální, finanční a ICT gramotnost.

Plánování podtémat vychází z dílčích vzdělávacích cílů, které tvoří Přílohu ŠVP naší MŠ. Každý z učitelů přistupuje k tvorbě podtémat individuálně, využívá své konkrétní prostředky (vlastní zásobník činností, her, písni apod.).

Evaluace probíhá na konci týdne formou zápisu do Třídní knihy. Učitelé vyhodnotí aktivity podle stupně dosažení konkretizovaných očekávaných výstupů (KOVy). KOVy jsou zaznamenány v tabulce, která je součástí TVP. Učitelé zaznamenají, v kterém týdnu byl KOV naplněn.

6.2 Poznávám sám sebe a lidi kolem mě

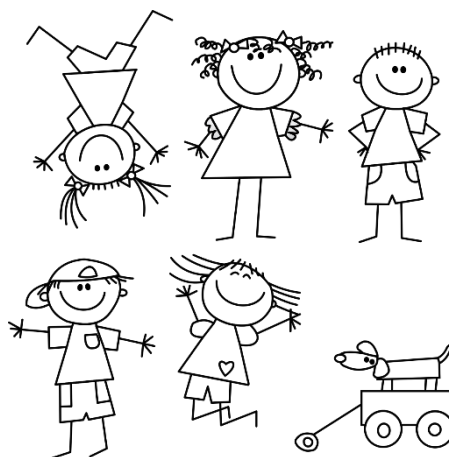
“Člověk, který cestuje s touhou dozvědět se, směřuje přes všechny dálky hlavně k sobě samému”

- Jan Werich

Tento blok má za úkol posílit adaptaci dětí ve školce a dětském kolektivu. Provázíme děti na jejich cestě k poznání sebe sama, svých vrstevníků a jejich rodiny. Vedeme je k uvědomování si morálních hodnot a snažíme se rozvíjet mezilidské vztahy. Děti se seznámí se zázrakem zrození a růstu. Získají povědomí o svém těle, zdraví, zdravé výživě, bezpečnosti chování a vlivech, které je mohou ohrozit.

Možná podtémata:

- Kdo jsem
- Moje rodina
- Moji kamarádi
- Tělo
- Chráním si své zdraví
- Sport
- Výživa
- Bezpečnost
- Adaptace
- Zázrak zrození
- Moje vlast a moje město



6.2.1 Kompetence

- se učí nejen spontánně, ale i vědomě, vyvine úsilí, soustředí se na činnost a záměrně si zapamatuje; při zadané práci dokončí, co započalo; dovede postupovat podle instrukcí a pokynů, je schopno dobrat se k výsledkům
- odhaduje své síly, učí se hodnotit svoje osobní pokroky i oceňovat výkony druhých
- řeší problémy, na které stačí; známé a opakující se situace se snaží řešit samostatně (na základě nápodoby či opakování), náročnější s oporou a pomocí dospělého
- se nebojí chybovat, pokud nachází pozitivní ocenění nejen za úspěch, ale také za snahu
- komunikuje v běžných situacích bez zábrán a ostychu s dětmi i s dospělými; chápe, že být komunikativní, vstřícný, iniciativní a aktivní je výhodou
- ovládá dovednosti předcházející čtení a psaní
- samostatně rozhoduje o svých činnostech; umí si vytvořit svůj názor a vyjádřit jej
- se chová při setkání s neznámými lidmi či v neznámých situacích obezřetně; nevhodné chování i komunikaci, která je mu nepříjemná, umí odmítnout
- dokáže rozpoznat a využívat vlastní silné stránky, poznávat svoje slabé stránky
- má smysl pro povinnost ve hře, práci i učení; k úkolům a povinnostem přistupuje odpovědně; váží si práce i úsilí druhých
- spoluvytváří pravidla společného soužití mezi vrstevníky, rozumí jejich smyslu a chápe potřebu je zachovávat

6.3 Kouzla přírody

„Země nemá jen sedm divů, ale milióny, každý tvor, rostlina i věc je něčím neobyčejný.“

Vedeme děti k poznání živé i neživé přírody. Snažíme se vnímat její krásu a při poznávání využíváme všechny smysly. Sledujeme a reagujeme na přírodní proměny. Chráníme se před nebezpečím. Chováme se k přírodě tak, aby byla zachována i pro generace budoucí.

Možná podtémata:

- Lesní zvířata
- Domácí zvířata
- Exotická zvířata
- Rostliny
- Hmyz
- Les a houby
- Ovoce a zelenina
- Živly
- Neživá příroda



6.3.1 Kompetence

- klade otázky a hledá na ně odpovědi, aktivně si všímá, co se kolem něho děje; chce porozumět věcem, jevům a dějům, které kolem sebe vidí; poznává, že se může mnohému naučit, raduje se z toho, co samo dokázalo a zvládlo
- užívá při řešení myšlenkových i praktických problémů logických, matematických i empirických postupů; pochopí jednoduché algoritmy řešení různých úloh a situací a využívá je v dalších situacích
- průběžně rozšiřuje svou slovní zásobu a aktivně ji používá k dokonalejší komunikaci s okolím
- projevuje dětským způsobem citlivost a ohleduplnost k druhým, pomoc slabším, rozpozná nevhodné chování; vnímá nespravedlnost, ubližování, agresivitu a lhostejnost
- se spolupodílí na společných rozhodnutích; přijímá vyjasněné a zdůvodněné povinnosti; dodržuje dohodnutá a pochopená pravidla a přizpůsobuje se jim
- se učí svoje činnosti a hry plánovat, organizovat, řídit a vyhodnocovat
- dbá na osobní zdraví a bezpečí svoje i druhých, chová se odpovědně s ohledem na zdravé a bezpečné okolní prostředí (přírodní i společenské)

6.4 Tradice a kultura

„Kolem nás je spousta krás, některé i uvnitř nás“.

V tomto bloku pomáháme dětem nahlédnout do různých kulturních oblastí. Podporujeme radost dětí z estetického vyjádření, z hudebních činností i citového vyjádření pomocí vyprávění, četby, tvůrčích aktivit, výstav, divadelních a hudebních představení. Seznamujeme děti se zásadami společenského chování. Přiměřeně věku přibližujeme dětem vznik a význam oslav a svátků s dodržováním lidových tradic našich i cizích kultur.

Možná podtémata:

- Těšíme se do školy
- Den Matek
- Vánoce
- Velikonoce
- Mikuláš
- Tři králové
- Karneval
- Halloween
- Den dětí
- Pouť
- Pohádky
- Cizí kultury
- Knihy



6.4.1 Kompetence

- má elementární poznatky o světě lidí, kultury, přírody i techniky, který dítě obklopuje, o jeho rozmanitostech a proměnách; orientuje se v řádu a dění v prostředí, ve kterém žije
- chápe, že vyhybat se řešení problémů nevede k cíli, ale že jejich včasné a uvážlivé řešení je naopak výhodou; uvědomuje si, že svou aktivitou a iniciativou může situaci ovlivnit
- se dokáže vyjadřovat a sdělovat své prožitky, pocity a nálady různými prostředky (řečovými, výtvarnými, hudebními, dramatickými apod.)
- ví, že lidé se dorozumívají i jinými jazyky a že je možno se jim učit; má vytvořeny elementární předpoklady k učení se cizímu jazyku
- je schopno chápat, že lidé se různí, a umí být tolerantní k jejich odlišnostem a jedinečným
- chápe, že nespravedlnost, ubližování, ponižování, lhostejnost, agresivita a násilí se nevyplácí a že vzniklé konflikty je lépe řešit dohodou; dokáže se bránit projevům násilí jiného dítěte, ponižování a ubližování
- má základní dětskou představu o tom, co je v souladu se základními lidskými hodnotami a normami i co je s nimi v rozporu, a snaží se podle toho chovat
- si uvědomuje svá práva i práva druhých, učí se je hájit a respektovat; chápe, že všichni lidé mají stejnou hodnotu

6.5 Jak funguje svět kolem nás

„Ahoj, děti, pojdte sem! Objevíme spolu Zem.“

Seznamujeme se se vším, co nás obklopuje, co ovlivňuje naše životy, a díky čemuž je náš život pestrý, svět barevný a zajímavý. Rozvíjíme naše základní poznatky ze světa vědy a techniky, blízkého i vzdáleného okolí, a to nejenom na planetě Zemi. Objevujeme všemi svými smysly, poznáváme krásu všech zvuků, tvarů, vůní, chutí, se kterými se denně setkáváme – jemný hlas

houslí, harmonii ptačích trylků a rozkvetlé louky, tajemství noční oblohy a ruchu města. Dobrodružství, cesty v čase... zkrátka země v celé kráse!

Možná podtémata:

- Čas
- Povolání
- Tvary a materiály
- Barvy
- Vesmír
- Doprava
- Život ve městě a na vesnici
- Hudební nástroje



6.5.1 Kompetence

- uplatňuje získanou zkušenost v praktických situacích a v dalším učení
- se učí s chutí, pokud se mu dostává uznání a ocenění
- řeší problémy na základě bezprostřední zkušenosti; postupuje cestou pokusu a omylu, zkouší, experimentuje; spontánně vymýšlí nová řešení problémů a situací; hledá různé možnosti a varianty (má vlastní, originální nápady); využívá při tom dosavadní zkušenosti, fantazii a představivost
- rozlišuje řešení, která jsou funkční (vedoucí k cíli), a řešení, která funkční nejsou; dokáže mezi nimi volit
- se domlouvá gesty i slovy, rozlišuje některé symboly, rozumí jejich významu i funkci
- dovede využít informativní a komunikativní prostředky, se kterými se běžně setkává (knížky, encyklopedie, počítač, audiovizuální technika, telefon atp.)
- se dokáže ve skupině prosadit, ale i podřídit, při společných činnostech se domlouvá a spolupracuje; v běžných situacích uplatňuje základní společenské návyky a pravidla společenského styku; je schopné respektovat druhé, vyjednávat, přijímat a uzavírat kompromisy
- dovede využít informativní a komunikativní prostředky, se kterými se běžně setkává (knížky, encyklopedie, počítač, audiovizuální technika, telefon atp.)
- odhaduje rizika svých nápadů, jde za svým záměrem, ale také dokáže měnit cesty a přizpůsobovat se daným okolnostem
- chápe, že zájem o to, co se kolem děje, činnost, pracovitost a podnikavost jsou přínosem a že naopak lhostejnost, nevšímavost, pohodlnost a nízká aktivita mají svoje nepříznivé důsledky

6.6 Roční období

“Kdy je teplo a kdy sněží? Zem se točí a čas běží.”

V tomto bloku provádíme děti rozmanitostmi ročních období. Děti vedeme ke kladnému vztahu k přírodě i k okolní krajině. Přizpůsobují se přírodním proměnám a počasí. Děti získávají

poznatky a osvojují si hodnoty z dosud nepoznaných míst. Nabité dojmy, pocity a prožitky rozvíjíme a aktivně vyjadřujeme.

Možná podtémata:

- Jaro
- Léto
- Podzim
- Zima
- Oblečení
- Počasí
- Výlety



6.6.1 Kompetence

- soustředěně pozoruje, zkoumá, objevuje, všímá si souvislostí, experimentuje a užívá při tom jednoduchých pojmů, znaků a symbolů
- si všímá dění i problémů v bezprostředním okolí; přirozenou motivací k řešení dalších problémů a situací je pro něj pozitivní odezva na aktivní zájem
- zpřesňuje si početní představy, užívá číselných a matematických pojmů, vnímá elementární matematické souvislosti
- ovládá řeč, hovoří ve vhodně formulovaných větách, samostatně vyjadřuje své myšlenky, sdělení, otázky i odpovědi, rozumí slyšenému, slovně reaguje a vede smysluplný dialog
- samostatně rozhoduje o svých činnostech; umí si vytvořit svůj názor a vyjádřit jej
- chápe, že se může o tom, co udělá, rozhodovat svobodně, ale že za svá rozhodnutí také odpovídá
- se zajímá o druhé i o to, co se kolem děje; je otevřený aktuálnímu dění
- ví, že není jedno, v jakém prostředí žije, uvědomuje si, že se svým chováním na něm podílí a že je může ovlivnit

7 DOPLŇUJÍCÍ PROGRAMY, PROJEKTY A DALŠÍ NADSTANDARDNÍ AKTIVITY

7.1 Rozšířené činnosti

7.1.1 Plavecký kurz

Délka kurzu: 10 lekcí – 1 lekce týdně, termín určuje Plavecká akademie Vrchlabí.

Určeno pro skupinu: max. 10 dětí (výjimka 12), účastní se více skupin.

Jedná se o aktivitu pro děti plnící povinné předškolní vzdělávání. Kurz je vedený kvalifikovaným instruktorem plavání, pedagogičtí pracovníci jsou zde pouze jako dohled.

Děti se zábavnou a bezpečnou formou seznamují se základy plavání. Cílem aktivity je děti především zbavit strachu z vody a rozvíjet jejich tělesnou zdatnost a otužilost.



7.1.2 Bruslení

Délka kurzu: 6 lekcí

Určeno pro skupinu: neomezený počet dětí; dle počtu dětí je k dispozici potřebný počet instruktorů; od 4 let

Aktivita probíhá dle harmonogramu zimního stadiónu, zpravidla od září do prosince, pod vedením kvalifikovaných instruktorů HC Vrchlabí.

Možnost zdarma zapůjčení sportovního vybavení.



7.1.3 Tvořilci

Doba trvání: od října do konce května.

Určeno pro skupinu: děti se zájmem o tvořivou a výtvarnou činnost v MŠ A. Dvořáka.

Předpokladem účasti není talent dítěte, ale nadšení a radost z kreativní tvorby.

Děti se seznamují s výtvarnými technikami, které jsou organizačně nebo časově náročnější. Jsou vedeny k tvořivému a ekologickému využívání věcí, které nás obklopují a jsou běžně dostupné. Zabaví se, rozvinou svojí přirozenou zvědavost a fantazii společně s jemnou a hrubou motorikou.

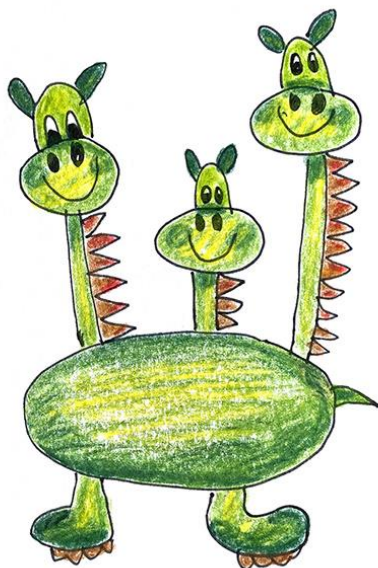


7.1.4 Dráček

Doba trvání: od října do konce května.

Určeno pro skupinu: se zájmem o tvořivou dramaturgii v MŠ A. Dvořáka.

Pomocí prožitku, experimentu a nové zkušenosti vedeme děti k tvořivému přístupu, citlivému vnímání, empatii, ke schopnosti kontaktu slovní i mimoslovní komunikace. Děti jsou vedeny k orientaci v běžných i méně běžných životních situacích a mezilidských vztazích. Zkouší se samostatně rozhodovat a zodpovědně jednat. Aktivně poznávají svět, člověka, společnost i sebe sama.



7.1.5 Povídálek

Doba trvání: během školního roku 3–4 setkání s dětmi a jejich rodiči.

Určeno pro skupinu: dětí ze speciální třídy Motýlci.

Tato aktivita je zaměřena na spolupráci s rodinou jako celkem. V přibližně 4 setkáních pedagogové ze speciální třídy hravou formou rodičům nabízí možnost, jak pracovat s dítětem, které má specifickou vzdělávací potřebu v oblasti řeči. Zaměření je především na oblast artikulačních a dechových cvičení, na rozvoj zrakového a sluchového vnímání, fonemického sluchu, na motoriku mluvidel a polohování jazyka.

7.2 Projekty

7.2.1 Barevné a netradiční dny

Doba trvání: průběžně, celý školní rok.

Určeno pro: všechny třídy.

Celoroční projekt, který si přizpůsobuje každá třída dle věku a schopností dětí. Zpravidla se uskutečňuje čtyřikrát do roka v souvislosti s ročním obdobím. Do projektu je zařazena spolupráce s rodiči. Cílem je rozvíjet a posilovat smyslové vnímání, pozitivní vztah k různým činnostem, vzájemnou kooperaci a sounáležitost v třídním kolektivu. Bližší charakteristika barevných a netradičních dnů je popsána v TVP.

7.2.2 Za zvířátky Krkonoš

Doba trvání: průběžně, celý školní rok.

Určeno pro: všechny třídy.

Alespoň jednou za rok každá třída navštíví Záchranou stanici pro handicapované živočichy, Vrchlabí. Ve třídě Žabiček máme navázanou užší spolupráci. Chodíme do útulku na besedy a vyprávění, vždy s praktickou ukázkou zvířat. Dle aktuální situace se staráme v MŠ o šneka

afrického, sbíráme tvrdé pečivo, kaštiny, žaludy. Celý projekt má za úkol naučit děti mít kladný vztah k přírodě a uvědomovat si, že je potřeba ji chránit.

7.2.3 My jsme děti z Krkonoš (spolupráce s KRNAPem)

Doba trvání: průběžně celý rok.

Určení pro skupinu: všechny třídy.

Město Vrchlabí je „branou Krkonoš“ a nachází se zde sídlo správy KRNAP. Naše vzájemná spolupráce se velmi prohloubila. Dětem plní povinné předškolní vzdělávání je určen vzdělávací cyklus, který jednou měsíčně vede lektorka KRNAPu. Děti pomocí různých aktivit poznávají přírodu a důsledky vlivu člověka na ni. Využíváme metodické pomůcky, které jsou směřovány k jednotlivým lekcím a zároveň se dají využít v dalších průřezových tématech. Každoročně se také účastníme výtvarné soutěže, kterou KRNAP vyhlašuje k různým přírodním tématům. Důležitým vzdělávacím prvkem je třídění odpadu, které probíhá průběžně.

Naším záměrem je podnítit zájem dětí o přírodu a o její ochranu.



7.2.4 Zpívá celá školka

Doba trvání: průběžně celý školní rok.

Určení pro skupinu: všechny třídy MŠ Letná.

Kromě tradičních, hudebních a hudebně pohybových aktivit na třídách jsme se rozhodli propojit tímto projektem více tříd najednou. Děti společně zpívají, rytmizují nebo tančí na danou píseň. Hojně využíváme vizualizaci textu, různé hudební nástroje, doprovodné rytmické nástroje, hru na tělo, gesta. Inspirujeme se nejen místním folklorem. Jednou z výhod při uskutečňování tohoto projektu je zásobník autorských písní, které často reagují na potřeby vzdělávání a událostí v MŠ, a také hudební způsobilost pedagogického týmu (klavír, kytara, ukulele, klarinet). Tyto aktivity jsou vždy přizpůsobeny odlišnostem a věku dětí.

Záměrem je prohloubení spolupráce jednotlivých tříd, estetický zážitek a radost dětí. Slavnostním výstupem těchto aktivit je Zahradní slavnost, která se za účasti rodičů koná na konci školního roku.



7.2.5 Se sokolem do života

Doba trvání: průběžně celý školní rok.

Určení pro skupinu: všechny třídy.

Projekt je pod záštitou MŠMT a Svazem měst a obcí. Jedná se o celoroční projekt, který je zaměřen na rozvoj pohybové gramotnosti, vnímání pohybu jako přirozenosti a součástí života. Všeми aktivitami děti provází postavičky zvířátek.

Úkoly v projektu jsou rozděleny do 5ti oblastí: přirozená cvičení, obratnost, dovednosti s míčem, rozvíjení poznání a netradiční činnosti. Děti si osvojí jak pracovat se svým tělem, jak koordinovat pohyby a zároveň zvyšují svojí tělesnou zdatnost.



7.2.6 Lvíček ve školkách

Délka kurzu: od září do června, 1x týdně.

Určeno pro skupinu: pro děti plnící povinné předškolní vzdělávání.

Jedná se o projekt Českého svazu ledního hokeje, který je realizovaný ve spolupráci s 90ti mateřskými školami po celé České republice.

Formou herních cvičení obohacuje pohybovou výchovu dětí a zároveň přispívá k procesu, který pomůže zlepšit současný stav ve společnosti.

Součástí programu je i bruslení. Cvičení vede zkušený trenér specializovaný na tuto věkovou skupinu a pedagog, který bude dětem během hodiny pohybové výchovy nápomocen.

7.3 Nadstandardní aktivity

7.3.1 Angličtina

Délka kurzu: od října do května, 30 lekcí.

Určeno pro skupinu: všechny třídy.

Jedná se o mimoškolní aktivitu, plně hrazenou rodiči dětí. Děti se během kurzu seznamují s cizím jazykem a jeho kulturou hravou formou. Aktivity respektují vývojové zvláštnosti předškolních dětí. Děti zpívají jednoduché písničky, říkají básničky, hrají hry a vše je doprovázeno pohybem. Děti získávají základní slovní zásobu z několika oblastí: já a moje rodina, zvířata, barvy, čísla, moje tělo, roční období.

Angličtinu vede zkušená lektorka. Angličtina se koná v odpoledním čase.



7.4 Spolupráce

- Spolupráce se školskými poradenskými zařízeními: SPC (Trutnov – vady řeči, Janské Lázně – tělesná postižení, Trutnov – mentální postižení a autismus),
- Spolupráce s PPP (Trutnov, Semily – školní zralost, klinickou psychologií),
- Spolupráce s pediatry,
- Spolupráce se ZŠ, ZUŠ ve Vrchlabí,
- Spolupráce s městskou policií Vrchlabí a PČR, s hasičským záchranným sborem ve Vrchlabí,
- Spolupráce s Městskou knihovnou Vrchlabí,
- Spolupráce s INFO centrem ve Vrchlabí – výstava dětských prací,
- Spolupráce s obchody – vystavení tabla pro předškoláky,

- Spolupráce s MÚ Vrchlabí – „Vítání občánků“ - vystoupení MŠ,
- Spolupráce s domovem pro seniory ve Vrchlabí – vystoupení dětí,
- Spolupráce s MÚ Vrchlabí – OSPOD,
- Spolupráce s jinými MŠ.



8 EVALUAČNÍ SYSTÉM

Usilujeme o systematický rozvoj našich MŠ. Záměrem evaluace je zlepšení či udržení kvality v činnosti školy.

8.1 Oblasti autoevaluace

- Soulad RVP PV se ŠVP a TVP,
- Edukace dětí – plnění dílčích vzdělávacích cílů, očekávaných výstupů, vzdělávací nabídky, volby metod, potřebné návaznosti a vhodných podmínek,
- Edukace dětí se speciálními vzdělávacími potřebami, a dětí nadaných, tedy s přiznanými podpůrnými opatřeními – IVP,
- Hodnocení výsledků ve vzdělávání dítěte,
- Spolupráce s rodinou,
- Spolupráce s ostatními subjekty – začlenění v našem městě, prezentace na veřejnosti,
- Podmínky edukace – materiální, psychosociální, personální,
- Hospodaření s finančními prostředky a jejich účelné využívání.

8.2 Prostředky autoevaluace

- Hodnocení týdne včetně akcí v TK,
- Hodnotící tabulka vzdělávacích cílů a výstupů,
- Hodnocení výsledků vzdělávání dětí – diagnostické formuláře www.spravams.cz,
- Záznamy v TK,
- Záznamy v třídních filtrech,
- Třídní docházky MŠ,
- Výsledné listiny o ekonomice subjektu,
- Osobní portfolia zaměstnanců,
- Protokoly z hospitací a kontrol uvnitř subjektu,
- Protokoly z kontrol vnějších – ČŠI, KHS, Zřizovatel,
- Návrhy a vyjádření rodičů,
- Fotografie z akcí, webové stránky školy www.msletna.cz.

8.2.1 Metody evaluace:

Jsou to ankety, dotazníky, TOWS nebo SWOT analýza, rozhovory, konzultace, diskuse, hodnotící pohovory, hospitace a hospitační vstupy, kontroly vnitřní i vnější, pozorování, pokusy, analýza vlastní pedagogické a řídicí práce, sebehodnocení, analýza třídní i školní dokumentace, analýza výsledků vzdělávání a pedagogické diagnostiky dětí, IVP, analýza programů a projektů, tvoření portfolia zaměstnanců.

8.2.2 Evaluační výstupy

- Hodnotící formuláře a tabulky,
- Hospitační zápisy,

- Průběžné výstupy na poradách včetně zápisu,
- Záznam o pozorování dítěte,
- Záznamy z kontrol, revizí hospodaření.

8.3 Plán autoevaluace

Evaluace je prováděna

1. pedagogy,
2. ředitelkou mateřské školy,
3. provozními zaměstnanci,
4. rodiči.

8.3.1 Evaluace prováděna pedagogy

Předmět hodnocení (CO/KDO)	Cíl (PROČ)	Nástroje a metody (JAK)	Frekvence (KDY)
Naplňování dílčích vzdělávacích cílů, očekávaných výstupů	Naplnění všech cílů a výstupů.	Práce s dílčími vzděl. cíli a výstupy a jejich následné zhodnocení (hodnotící tabulka).	Průběžně a po skončení tematického bloku.
Tematické bloky ŠVP	Zajištění pestrého vzdělávání.	Práce s myšlenkovou mapou a její zhodnocení.	Po ukončení tematických bloků.
Plnění zadaných úkolů	Kontrola a zhodnocení zadaných úkolů.	Diskuze na pedagogických radách a provozních poradách.	Viz Plán porad.
Jednotlivci ve třídě	Zhodnocení pokroků dětí a následné plánování individuálního přístupu k jednotlivci.	Pozorování a rozhovor, záznam o pozorování dítěte, konzultace s rodiči.	Průběžně, 2x ročně zápis do hodnotících formulářů www.spravams.cz
Třída dětí	Charakterizovat třídu jako celek, nastavení vzdělávacího programu a režimu třídy, případné podchycení či zjištění problémů v kolektivu.	Charakteristika třídy.	Na pedagogických poradách.
Naplňování individuálního plánu	Ověřování, zda je IVP účelně nastaven a zda je dítě úspěšně rozvíjeno.	Analýza, pozorování.	Min. 2x ročně.
Pracovní podmínky a klima školy	Zmapování současných podmínek pro práci a snaha o nastavení podmínek ideálních.	Dotazník.	Při SWOT analýze.

Předmět hodnocení (CO/KDO)	Cíl (PROČ)	Nástroje a metody (JAK)	Frekvence (KDY)
Sebehodnocení	Autoevaluovat sebe jako pedagoga, uvědomění si svých silných a slabých stránek, následné naplánování osobního rozvoje.	Hodnotící tabulka.	1x ročně.
Projekty	Fungování projektu, jeho smysl.	Ústní hodnocení na pedagogických radách včetně zápisu	Průběžně, při ukončení projektu.

8.3.2 Evaluace prováděna ředitelkou

Předmět hodnocení (CO/KDO)	Cíl (PROČ)	Nástroje a metody (JAK)	Frekvence (KDY)
Učitelky	Zajištění kvalitního vzdělávání dětí. Kontrola, zda je vzdělávání v souladu s RVP a ŠVP. Ocenění práce pedagoga, rady či doporučení.	Hospitace, hospitační vstupy, hodnotící pohovory.	Min 1x ročně, dle potřeby.
Sebehodnocení učitelek	Zajištění profesního růstu pedagogů a zkvalitnění vzdělávání v MŠ.	Autoevaluační dotazník, rozhovor, společné zhodnocení DVPP.	Průběžně, dle potřeby, nejméně 1x ročně.
Klima školy	Zjištění, jak je MŠ vnímána okolím.	Dotazník.	1x za 2–3 roky.
Provozní zaměstnanci	Zajištění kvalitních provozních podmínek. Kontrola, zda jsou dodržovány zásady a postupy při práci. Ocenění práce provozního personálu.	Pozorování, rozhovory, provozní porady a pracovní porady: diskuze, dotazníky.	Průběžně, dle potřeby.
Třídy	Kontrola kvalitních podmínek pro vzdělávání. Zjištění spokojenosti dětí, rodičů i pedagogů v dané třídě.	Kontrolní vstupy, hospitace, rozhovory.	Dle plánu hospitací, průběžně.

Předmět hodnocení (CO/KDO)	Cíl (PROČ)	Nástroje a metody (JAK)	Frekvence (KDY)
Děti	Zmapování vzdělávacích potřeb i pokroků dětí, vzájemné vztahy dětí k vrstevníkům a pedagogům, spokojenost dětí v MŠ.	Hospitační vstupy, hospitace, rozhovory, náhled do diagnostiky dětí, vstupní dotazníky.	Dle plánu hospitací, průběžně, 1x na začátku docházky do MŠ.
Asistent pedagoga	Zajištění kvalitní práce asistenta pedagoga. Kontrola, zda je vzdělávání v souladu s RVP a ŠVP. Ocenění práce asistenta, případné rady či doporučení pro další práci a rozvoj.	Hospitace, hospitační vstupy, hodnotící pohovory.	Min 1x ročně, dle potřeby.
Školní asistent	Zajištění kvalitní práce školního asistenta. Kontrola. Ocenění práce asistenta, případné rady či doporučení pro další práci a rozvoj.	Hospitace, hospitační vstupy, hodnotící pohovory.	Min 1x ročně, dle potřeby.
ŠVP	Zmapování situace, zajištění souladu ŠVP s RVP PV.	Pedagogické rady: diskuze, hospitační vstupy, hospitace, - analýza.	Průběžně.
Autoevaluace vlastní práce ředitelky	Autoevaluovat sebe jako ředitele mateřské školy, uvědomění svých silných a slabých stránek, následné naplánování osobního rozvoje.	Písemné hodnocení dle požadavků zřizovatele.	1x ročně.

8.3.3 Evaluace prováděna provozními zaměstnanci

Předmět hodnocení (CO)	Cíl (PROČ)	Nástroje (JAK)	Frekvence (KDY)
Sebehodnocení vlastní práce	Autoevaluovat sebe jako provozního zaměstnance a své práce, vyhodnocení	Dotazník.	1x ročně.

Předmět hodnocení (CO)	Cíl (PROČ)	Nástroje (JAK)	Frekvence (KDY)
	svých silných a slabých stránek.		
Podmínky a klima školy	Zmapování aktuálních podmínek a klimatu v mateřské škole. A následně reagovat na zjištěné nedostatky.	Dotazník, SWOT analýza.	1x ročně.

8.3.4 Evaluace prováděna rodiči

Předmět hodnocení (CO)	Cíl (PROČ)	Nástroje (JAK)	Frekvence (KDY)
Spokojenost	Zjištění spokojenosti rodičů, a vnímání mateřské školy veřejností. Analýza slabých a silných stránek MŠ.	Dotazník, konzultační hodiny s pedagogem, rozhovory.	1x za dva roky, dle zájmu rodičů, průběžně.

PŘÍLOHY

1. Tabulka Dílčí vzdělávací cíle – Naše záměry